

SZKOŁA URZĄDZANIA DOMU

pod kierownictwem **Anny Wrońskiej**

w 12 lekcjach

**Dla tych, którzy budują dom,
i tych, którzy dopiero o nim marzą.
Nigdy bowiem nie jest za wcześnie,
aby myśleć o wnętrzach.**

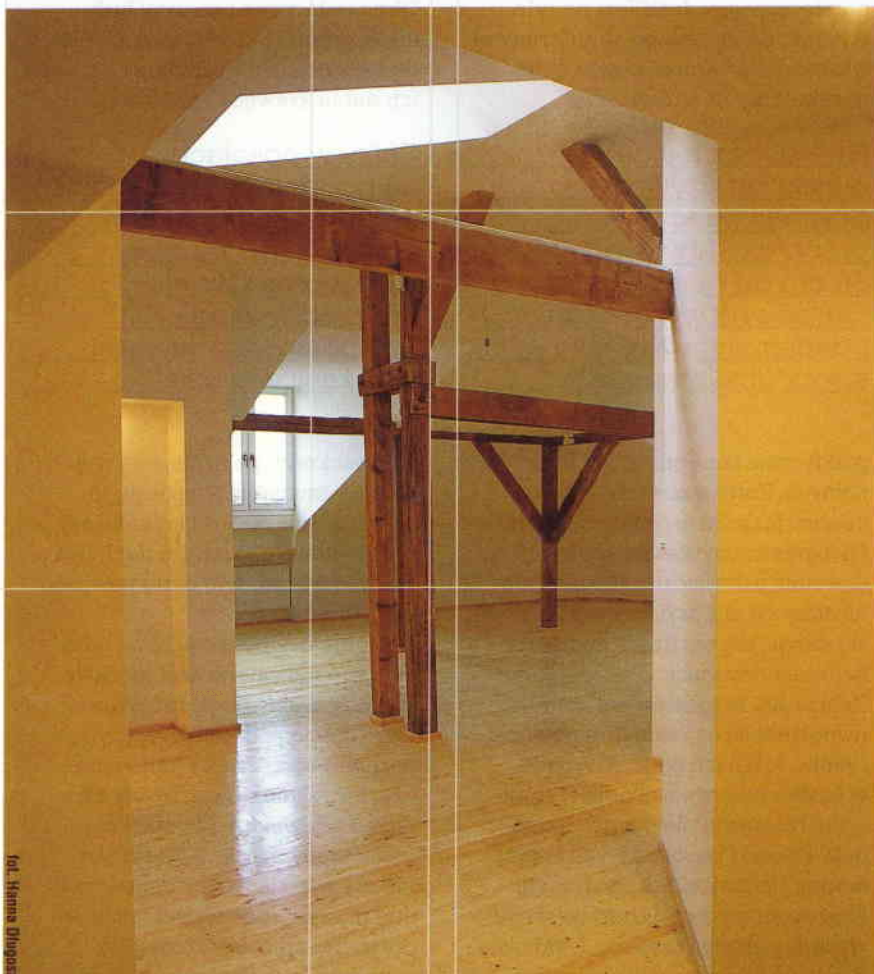
Poddasze

Szczególna przestrzeń poddasza, skosy, słupy, lukarny, okna w dachu...
Urządzenie wnętrza

pod spadzistym dachem stawia przed nami wyzwania, z którymi nie spotkamy się, mieszkając na parterze lub piętrze.

Lekcja 9.

- 1. Zasady.** Dach oglądany od spodu, czyli przestrzeń na poddaszu
- 2. Inspiracje.** Surowo, nastrojowo albo przytulnie, czyli o tym, jak się tworzy klimat wnętrza
- 3. Wygodnie pod skosami.** W którym miejscu ustawić łóżko, gdzie zainstalować wannę, jak wykorzystać niską przestrzeń?
- 4.** Co trzeba wiedzieć o wykończeniu, oświetleniu i wentylacji wnętrza, żeby wybrać dobre rozwiązania, a potem mieszkać wygodnie i zdrowo?
- 5.** Pomysły projektantek. Nowoczesność pod tradycyjnym dachem



fol. Hanna Długosz



fol. Kasia Mordarski



fol. Michał Glinicki



fol. Daniel Pamiński

PARTNERZY AKCJI PARTNERZY AKCJI PARTNERZY AKCJI PARTNERZY AKCJI PARTNERZY AKCJI PARTNERZY AKCJI PARTNERZY AKCJI PARTNERZY AKCJI



AKCJI PARTNERZY AKCJI PARTNERZY AKCJI PARTNERZY AKCJI PARTNERZY AKCJI PARTNERZY AKCJI PARTNERZY AKCJI PARTNERZY AKCJI

SZKOŁA URZĄDZANIA DOMU Lekcja 9.



foto. Kaibar

Wykłada
architekt
Bartłomiej Kąkol
z pracowni AWA

Dach i sufit poddasza to dwie strony tego samego medalu.

Wartości estetyczne i użytkowe wnętrz zależą więc od kształtu dachu. Poddasze trzeba urządzać z głową... Aby nie groziło jej bolesne zetknięcie ze zbyt niskim pułapem.

1. Układ pomieszczeń

Najważniejszą sprawą dla właściwego zaaranżowania przestrzeni pod skośnym dachem jest dopasowanie układu pomieszczeń do układu połaci. Tylko w ten sposób można optymalnie wykorzystać powierzchnię i estetyczne walory poddasza. Dach jest zazwyczaj bryłą w miarę symetryczną, ukształtowaną przez dwustronne lub czterostronne spadki. Podziały pomieszczeń trzeba tej symetrii podporządkować. Pomieszczenia wydzielone niezależnie od kształtu dachu będą miały nieuporządkowane sufity składające się z wielu płaszczyzn, które załamują się i przenikają pod najróżniejszymi kątami. Konsekwencją będzie wrzenie przypadku, bałaganu. Jeżeli ściana dzieląca pokoje stoi wzdłuż linii kalenicy, oba będą tej samej wielkości, jednakowo wykorzystają przestrzeń i będą miały uporządkowane sufity. Dla wnętrza korzystne jest, gdy ściany wypadają w liniach załamania płaszczyzn dachu, a nie przecinają skosów w przypadkowym miejscu. Starajmy się więc, aby podziały były symetryczne, a pokoje miały proporcjonalne kształty. Im pomieszczenie bardziej regularne, tym mniejszy chaos na suficie.

2. Lukarny

Lukarna to, jak wiadomo, coś w rodzaju budki w dachu z oknem. Lepiej, gdy jest ich mniej, za to są większe – wygodniej je wtedy wykorzystać. Duża lukarna, której ściana frontowa jest kontynuacją ściany parteru, praktycznie tworzy dodatkowy szczyt. Może bardzo korzystnie wpływać na kształt wnętrza. Daje wprawdzie mniej światła niż okno połaciowe, oferuje jednak więcej możliwości funkcjonalnego wykorzystania powierzchni. Należy dążyć do tego, aby cała lukarna znajdowała się w jednym pomieszczeniu. Jej kształt stanowi sam w sobie atrakcyjny widok. Duża lukarna może zajmować całą szerokość małego pomieszczenia. Jeśli jest na tyle wysoka, że można na standardowej wysokości wykonać płaski sufit, uzyskujemy pomieszczenie

Funkcjonalne wnętrza poddasza użytkowego powinno mieć takie proporcje, aby w odległości 60 cm od najniższego miejsca na wykończonym poddaszu można było swobodnie stanąć.

praktycznie bez ograniczeń funkcjonalnych. Zorganizowanie w takim miejscu łazienki to sama przyjemność. Nieograniczeni skosami możemy dowolnie ustawiać urządzenia i nie musimy się martwić, czy w wannie da się stanąć, czy też trzeba będzie się kapać na czworaka. Zdarza się, że lukarna jest szeroka, dwuokienna i oświetla dwa pomieszczenia. Jeżeli ich podział wypada w środku lukarny, najbardziej atrakcyjne funkcjonalnie miejsce (jasne, doświetlone i wysokie) wypada przy ścianie. Jednak układ płaszczyzn, choć asymetryczny, pozostaje w tym wypadku prosty i czytelny. Natomiast dzielenie lukarny między pomieszczenia w sposób asymetryczny (na przykład trzy okna – dwa do jednego pokoju i jedno do drugiego) nie jest korzystne dla wnętrza. Skosy lukarny z reguły wyglądają wtedy źle.

3. Okna połaciowe

Nie wpływają na kształt przestrzeni poddasza. Ich podstawową zaletą jest to, że wpuszczają światło tam, gdzie nie można zainstalować zwykłych okien. Pozwala to ustawić w takim miejscu na przykład stół lub biurko do pracy. Przez okno połaciowe wpada bardzo dużo światła. Prawdę mówiąc, na tyle dużo, że bez wewnętrznych rolet lub zewnętrznych markiz czasami trudno korzystać z pomieszczenia. Szczególnie okna skierowane na południe lub zachód powodują nagrzewanie się pokoju, ale nawet te skierowane na północ wpuszczają rano tyle światła, że trudno się wyspać. Okna połaciowe powinny być umieszczone tak, aby można było do nich dojść bez schylania się i aby ich dolna krawędź znajdowała się

Sufity w pokojach na poddaszu (skosy połaci, ścianki lukarn, poziome płaszczyzny) muszą być geometrycznie uporządkowane. To podstawa właściwej aranżacji wnętrza.

na wysokości, pozwalającej wyjść na zewnątrz. Wiąże się to z wysokością ścianki kolankowej i nachyleniem okna. Im dach jest bardziej płaski, tym okno powinno być dłuższe. Dowolne usytuowanie okna połaciowego nie zawsze jest możliwe. Większe dachy mają dodatkowe konstrukcje podpierające, czyli poziome belki zwane płatwiami. Musimy zamontować wtedy okno ponad płatwią albo poniżej niej. Pamiętajmy, że okno zbyt nisko nie ma wielkiego sensu, podczas gdy umieszczone wysoko dobrze doświetla pomieszczenie. Bez wątpliwości okna połaciowe, szczególnie zebrane w zestawy, bardzo uatrakcyjniają wygląd poddasza i zapewniają doskonałe oświetlenie, co w aranżacji wnętrza jest bardzo pożądane.

4. Konstrukcja we wnętrzu

Elementy dachu już w trakcie budowy należy rozplanować z myślą o wnętrzu. Słupy na przykład powinny być ukryte w ścianach lub usytuowane tak, aby nie przeszkadzały w aranżacji. Konstrukcję warto czasem wyeksponować, bo może stanowić wspaniałą dekorację wnętrza. Jeżeli jednak chcemy pokazać na poddaszu prawdziwe jętki, kleszcze i słupki, musimy wcześniej zadbać o to, aby były estetyczne. Przede wszystkim układ krokwi musi być uporządkowany, muszą być umieszczone w odpowiednich, równych odstępach. Układ elementów konstrukcyjnych możemy w pewnym zakresie poprawiać, na przykład obudowując szerzej niektóre belki lub dokładając brakujące elementy, tak aby „złapać” właściwy rytm. Nie zawsze jednak widoczne elementy konstrukcji są ozdobą.

Optymalnym rozwiązaniem jest zastosowanie różnych rodzajów okien – połaciowych i pionowych. Normalne okno w obszernej lukarnie ułatwi nam umeblowanie pomieszczenia, okno połaciowe doświetli ciemne zakątki.

Często widać tylko fragment jętki, która znika w ścianie w przypadkowym miejscu. W takiej sytuacji lepiej zrezygnować z ich widoku i zabudować wyższe fragmenty płaskim sufitem. Podwieszony sufit pozwala uporządkować układ połaci i ukryć przypadkowo rozmieszczone jętki, kleszcze, belki i niepożądane załamania. Gdy jętki biegną na tyle nisko, że takie obniżenie pomieszczenia nie jest możliwe, najlepiej wykończyć je tak jak powierzchnię skosów. Obudowane i pomalowane jak sufity staną się mniej widoczne i można udawać, że ich nie ma.

5. Ścianki, skosy, sufity

Bardzo niskie zakątki pod dachem są ciemne i trudno dostępne (nawet przy sprzątaniu). Można je zabudować czyli oddzielić wewnętrzną ścianką. Jednak uwaga – jej wysokość nie powinna być mniejsza niż 50 cm. Na takiej ścianie da się jeszcze powiesić standardowy grzejnik, niższe nie mają sensu. Najniższej części poddasza nie warto jednak zabudowywać bez potrzeby. Chociaż te miejsca trudno wykończyć, jest z nich pewien pożytek przestrzenny – powierzchnia podłogi jest większa, więc i pomieszczenia wydają się większe. Czy wykańczać całe połacie dachu do ich styku pod kalenicą, czy też od pewnego miejsca oddzielić je płaskim sufitem? Pomijając kwestie techniczno-użytkowe (kubatura do ogrzewania!), wszystko zależy od sytuacji. Jeżeli mamy zgrabne pomieszczenie,

Przestrzeń poddasza możemy dość swobodnie kształtować, stosując zabudowę z płyt gipsowo-kartonowych. Gdy układ połaci tworzy nieprzyjemną kombinację skosów, warto dokonać korekty, która wprowadzi harmonię do wnętrza.

ładnie zwieńczone symetrycznymi połaciami, zawsze warto wykończyć całe powierzchnie skosów. Atrakcyjna prezentacja tej charakterystycznej cechy pomieszczeń na poddaszu jest wartością samą w sobie. Trzeba tylko zdawać sobie sprawę z tego, że na pochyłym pułapie trudno będzie zawiesić lampę. Z kolei kiedy wysokość pokoju jest nieproporcjonalna do jego wielkości, a u góry widoczne są beładnie rozmieszczone belki, zabudowa wyższych partii płaskim sufitem jest lepszym rozwiązaniem. Bardzo często pozwala uporządkować przestrzeń i uzyskać bardziej harmonijne wnętrze.

Nie wahajmy się poprawiać kształt pomieszczenia na poddaszu. Skomplikowane załamania połaci można korygować płytami gipsowo-kartonowymi. Zazwyczaj któreś płaszczyzny są dominujące, bo odzwierciedlają bryłę dachu, a zaburzenia i załamania pojawiają się gdzieś w kątach. Warto wtedy wykończyć połacie zgodnie z głównymi płaszczyznami, zabudowując zakamarki – gdy są praktycznie nieużytkowe, a do tego nieestetyczne, nie ma ich co żałować.

6. Wykończenie

Skosy można wykończyć standardowo – na gładko płytami gipsowo-kartonowymi. W zwykłych pokojach i sypialniach jest to zazwyczaj rozwiązanie wystarczające i nie potrzeba niczego więcej. Powierzchnie sufitów możemy w prosty sposób uatrakcyjnić, malując je na ulubiony kolor. Pamiętajmy jednak, że takie poddaszowe skośnie sufity biegną wysoko w górę i są zazwyczaj słabo oświetlone, szczególnie w wysokich partiach. Ciemne kolory pogłębią ten efekt. Połacie można także wykończyć na przykład boazerią drewnianą. Zwykle deski boazeryjne to nieciekawie wyglądający standard. Wystarczy jednak zastosować deski zdecydowanie szersze albo wprost przeciwnie, bardzo wąskie, aby uzyskać całkiem inny efekt. Zamiast desek możemy użyć paneli z płyt drewnopodobnych oklejonych naturalnym fornirem. Możemy wtedy zaprojektować ich kształt i układ, określić, czy będą się łączyły na styk, czy też pozostawimy między nimi szczelinę z widocznym tak zwanym obcym piórem. Takie jednorodne i monotonne powierzchnie jak połacie dachu z natury rzeczy kuszą do jakiegoś urozmaicenia.